



Nadleśnictwo Cybinka

ZIELONE MOSTY



Zimorodek *Alcedo atthis*



Nadleśnictwo Cybinka



Nadleśnictwo Cybinka



“Projekt współfinansowany jest ze środków Europejskiego Funduszu Rozwoju Regionalnego w ramach Programu Operacyjnego Współpracy Transgranicznej Polska (Województwo Lubuskie) - Brandenburgia (2007-2013), Fundusz Małych Projektów i Projekty Sieciowe Euroregionu “Sprewa-Nysa-Bóbr” oraz budżetu państwa.”

“Pokonać granice poprzez wspólne inwestowanie w przyszłość.”

Prowadzenie działań edukacyjnych, w oparciu o sieć transeuropejskich korytarzy migracyjnych dla dzikich zwierząt w obszarze Południowa Brandenburgia – Województwo Lubuskie.

Nadleśnictwo Cybinka w roku 2011 rozpoczęło współpracę z Fundacją Krajobrazy Naturalne Brandenburgii. W cyklu spotkań organizowanych przez stronę niemiecką ustalone zostały założenia projektu. W realizację po stronie polskiej zaangażowane zostaną osoby z różnych dziedzin (informatycy, graficy, regionaliści itp.). Projekt koordynować będzie Nadleśnictwo Cybinka. Strona polska przeprowadzi działania o charakterze edukacyjnym, a strona niemiecka o charakterze badawczym.

Projekt skierowany jest do miejscowej ludności z pogranicza polsko-niemieckiego, jak również do ekspertów z dziedziny ochrony przyrody.

Współpraca transgraniczna w obszarze ochrony gatunków objętych projektem pozwoli na wymianę doświadczeń oraz przyczyni się do lepszego poznania biotopów po obu stronach granicy. Chcielibyśmy się skupić głównie na działaniach edukacyjno-promocyjnych.

Stworzenie sieci korytarzy migracyjnych biegnących wzdłuż rzeki Odry, pozwoli na kompleksowe monitorowanie przemieszczania się gatunków objętych projektem (tj. zimorodek, wydra, wilk, żółw błotny oraz różanka), a także innych zwierząt dla których „rzeka” nie jest żadną przeszkodą.

Infrastruktura oraz niewielkie zagospodarowanie urbanistyczne terenów po stronie polskiej umożliwiają udostępnienie tego obszaru pod względem edukacyjno-turystycznym, jednocześnie nie burząc istniejącego ładu oraz porządku w przyrodzie. Zwiększenie bioróżnorodności wśród fauny nadodrzańskiej jest wspólnym celem partnera polskiego jak i niemieckiego.

Działania edukacyjno-informacyjne skierowane będą do wszystkich osób zainteresowanych projektem, szkół oraz osób związanych z ochroną przyrody.

Warsztaty w Nadleśnictwie Cybinka przeprowadzone będą dla grupy osób związanych z projektem oraz specjalistów z zakresu ochrony środowiska.

Zajęcia edukacyjne prowadzone będą dla grup szkolnych, przedszkolnych oraz dla turystów odwiedzających nasze Nadleśnictwo.

Główne działania w ramach projektu:

1. Prowadzenie działań edukacyjno-informacyjnych
2. Przeprowadzenie warsztatów polsko-niemieckich (podsumowanie projektu, propozycje kontynuacji projektu)
3. Przeprowadzenie konkursu tematycznego
4. Przygotowanie bazy edukacyjnej

Zimorodek *Alcedo atthis*

długość ciała: 16,5 cm,
ciężar: 35 g,
długość dzioba: 4 cm,
czas wysiadywania jaj: 20 dni



Zimorodek *Alcedo atthis*

Zawołania zimorodka są ostre, słyhać je jako przeciągliwe „tije”. Jego głos przypomina też przenikliwy gwizd lub powtarzalne „tut tut”.

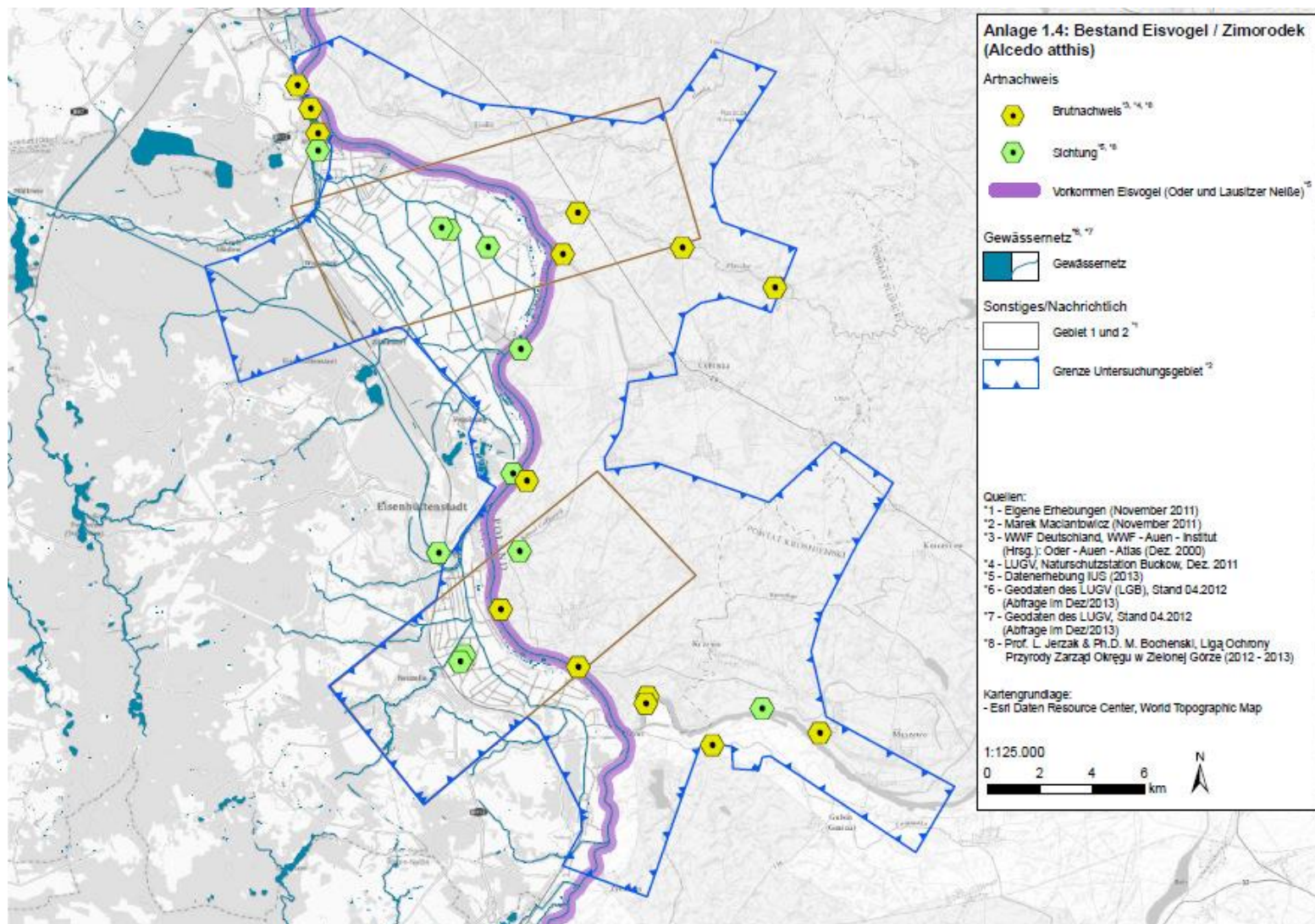
W okresie zakładania gniazd każda para rezerwuje dla siebie kilkusetmetrowy odcinek rzeki i broni go przed innymi zimorodkami. Dochodzi do gwałtownych walk pomiędzy rywalizującymi o teren samcami. Przeciwnicy grożą sobie, ścigają się, wpadają do wody i usiłują utopić jeden drugiego. Ten którego wyczerpie zażarta walka opuszcza teren sporny.

Zimorodek *Alcedo atthis*

Zimorodek jest dość żarłoczny. Przebywając w gnieździe, 7 rozwijających się piskląt pochłania około 1000 małych rybek, najczęściej najpospolitszych gatunków. Kiedy rozpoczynają pierwsze loty ich waga z początkowych 3 g wzrasta do 30 g. W siedemnastym dniu życia apetyt piskląt osiąga szczyt, potrafią wtedy zjeść około 80 ryb dziennie.

Objęty ścisłą ochroną gatunkową.

Głównym powodem zanikania tego niewielkiego ptaka jest utrata siedlisk, zanieczyszczenie wody i niepokojenie powodowane przez wędkarzy i wczasowiczów.

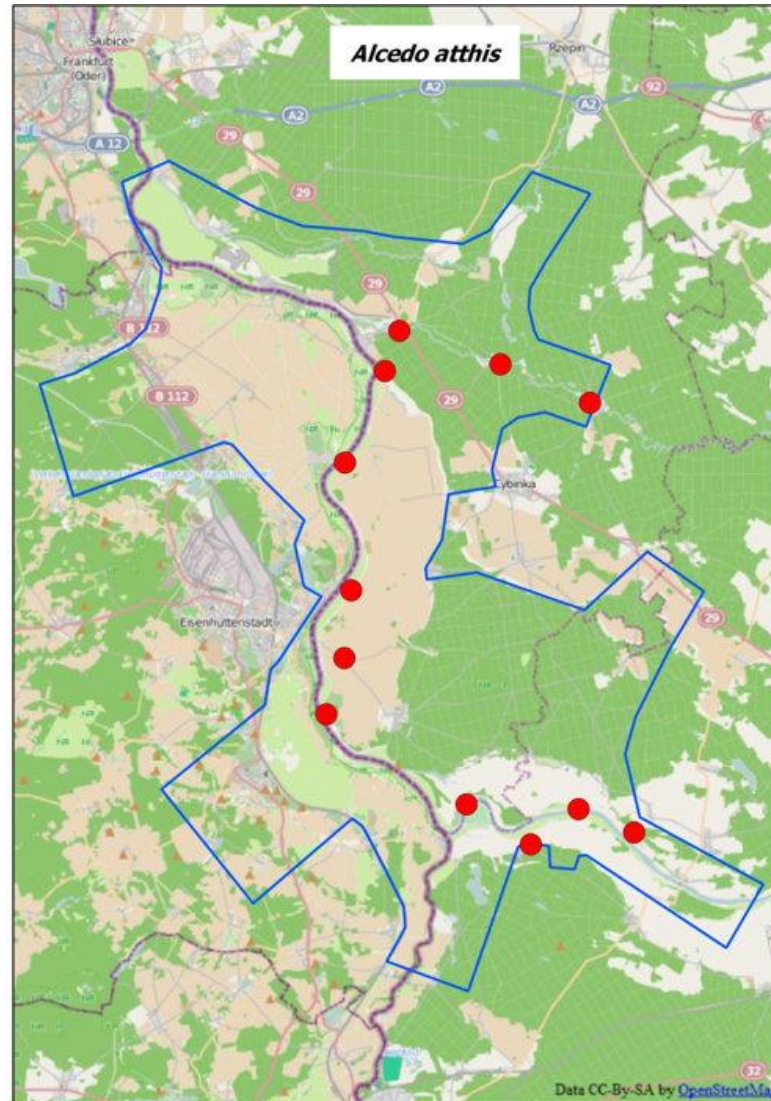


Gemeinsam Grenzen überwinden
und Natur verbinden
Wspólne pokonywanie granic i
łączenie przyrody



Stiftung
Naturlandschaften Brandenburg
Die Wildnisstiftung

12 stanowisk
(sites)



RAPORT

Zakładane cele zostały osiągnięte, przy czym w toku prac wynikła konieczność dopasowania zarówno przebiegu projektu jak również rodzaju i treści zapowiadzianych działań, które zostały przedstawione poniżej:

Opracowanie wspólnej metodyki oceny występowania populacji wybranych gatunków (uzgodnienia w zakresie oceny istniejących źródeł danych, rodzaju mapowania w terenie oraz uczestniczących partnerów projektu). W ramach warsztatów przygotowawczych we Frankfurcie nad Odrą uzgodniono na podstawie koncepcji, sporządzonej w ramach zlecenia przez spółkę IUS, dalszy tryb postępowania. W szczególności ustalono:

Monitoring wilka będzie opierał się na istniejących źródłach danych oraz ankietowaniu ekspertów. Po niemieckiej stronie zastosowane zostaną dodatkowo w określonych punktach fotopułapki.

RAPORT

Ustalenie populacji wydry odbędzie się poprzez wizje lokalne na obszarach odpowiednich zbiorników wodnych i ocenę istniejących danych oraz dodatkowo po niemieckiej stronie przy pomocy fotopułapek umieszczonych przy przepustach.

Ustalenie populacji zimorodka zostanie po niemieckiej stronie przeprowadzone przez odpowiedni lokalny oddział Związku Przyrody NABU. Po niemieckiej stronie obrączkowanie nie zostanie przeprowadzone. Działania będą ściśle koordynowane pomiędzy NABU i grupą roboczą prof. Jerzaka (Liga Ochrony Przyrody/Uniwersytet Zielonogórski).

Żółw błotny: Po polskiej stronie ustalenie populacji odbędzie się na znanych obszarach występowania. Po niemieckiej stronie zinwentaryzowane będą zbiorniki wodne stanowiące potencjalne siedliska żółwia błotnego.

RAPORT

Zebranie i analiza danych z instytucji zajmujących się ochroną przyrody i lasów, stowarzyszeń ochrony przyrody, uniwersytetów i publikacji na temat wybranych gatunków: po niemieckiej stronie miała już miejsce konsultacja z Ministerstwem Środowiska, Zdrowia i Ochrony Konsumentów. Brandenburski oddział NABU udostępni w ramach zlecenia posiadane dane dotyczące występowania zimorodka. Nadleśnictwo Cybinka wesprze grupę roboczą prof. Jerzaka – niezależnie od dofinansowania złożonego równolegle przez Nadleśnictwo projektu dotyczącego edukacji ekologicznej i ruchu turystycznego.

Na serwerze Uniwersytetu Zielonogórskiego zainstalowano platformę wymiany danych GIS. Wymiana odbywa się przy pomocy plików programu ArcGIS (format mdb).

Dokonano doboru obszarów po polskiej i niemieckiej stronie, w których ma zostać przeprowadzony monitoring.

RAPORT

Pierwsze spotkanie/warsztaty rozpoczynające projekt (przygotowania, uzgodnienia, praca merytoryczna) zostały przeprowadzone 28.02.2013 r. we Frankfurcie nad Odrą i cieszyły się dużym zainteresowaniem po polskiej i niemieckiej stronie.

Działania promocyjne towarzyszące projektowi zostały zrealizowane w formie polsko-niemieckiej ulotki, publikacji na stronach internetowych www.wildkorridor.de i www.stiftung-nlb.de, biuletynu informacyjnego („newsletter”), udziału w konferencjach i komunikatów prasowych. Stosowne potwierdzenie działań promocyjnych zostało przedłożone w Euroregionie wraz ze sprawozdaniem.

Wyniki inwentaryzacji zostały wprowadzone do GIS oraz zostały opracowane mapy występowania populacji po polskiej i niemieckiej stronie.

Karty z opisem poszczególnych gatunków oraz koncepcje odpowiednich działań zostały opracowane i zebrane w kartach działań oraz planach działań.

Dziękuję za uwagę



Nadleśnictwo Cybinka

Grafiki:
Robert M. Jurga

Zielona Góra - Cybinka 2014